

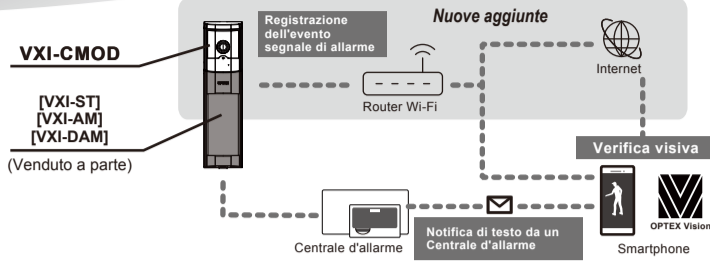


Verifica visiva
Modulo TELECAMERA WI-FI
VXI-CMOD
per VXI-ST/-AM/-DAM

Scarica il file PDF e le informazioni sulla risoluzione dei problemi dal seguente sito web.



<http://navi.optex.net/manual/50262>



CARATTERISTICHE

Quando il VXI-ST/-AM/-DAM genera un segnale di allarme, il VXI-CMOD inizia la registrazione di un video clip di 30 secondi sulla microSD card.

Il clip può essere visualizzato sul proprio smartphone da una posizione remota.

- Angolo visivo di 180 gradi
- Visione notturna con illuminazione IR ampia e forte
- Funzione di registrazione attivata da sensore con una pre-registrazione di 2 secondi
- L'alimentazione da una centrale d'allarme può essere utilizzata sia per il VXI-CMOD che per il VXI-ST/-AM/-DAM

1 INTRODUZIONE

1-1 PRIMA DELL'INSTALLAZIONE

- Leggere accuratamente il presente MANUALE DI INSTALLAZIONE E UTILIZZO prima dell'installazione.
- Dopo averlo letto, conservare con cura il presente manuale in un luogo facilmente accessibile per riferimento futuro.
- Il presente manuale fa uso delle seguenti indicazioni relative al corretto utilizzo del prodotto e ai rischi di lesioni personali e danni materiali, descritte di seguito. Verificare di aver compreso bene la descrizione prima di leggere il resto del presente manuale.

Avvertenza	La mancata osservanza delle istruzioni fornite in corrispondenza di questa indicazione e l'uso improprio possono causare la morte o lesioni gravi.
Attenzione	La mancata osservanza delle istruzioni fornite in corrispondenza di questa indicazione e l'uso improprio possono causare lesioni e/o danni materiali.

Questo simbolo indica un divieto.

Avvertenza

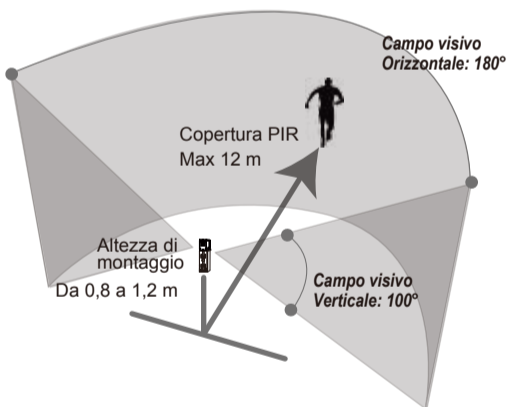
Attenzione

● Le interferenze radio ambientali e gli smartphone possono influenzare lo stato delle comunicazioni Wi-Fi.

- Non far cadere il prodotto e/o evitare graffi corti alla lente, che potrebbero compromettere il funzionamento.
- Assicurarsi che i cavi non siano troppo stretti durante il montaggio.
- Leggere e applicare le istruzioni in dotazione con il VXI-ST/-AM/-DAM.

NOTA Regolare, impostare e verificare il VXI-ST/-AM/-DAM prima di avviare l'installazione del VXI-CMOD. L'accesso all'interno del VXI-ST/-AM/-DAM è difficile dopo il montaggio del VXI-CMOD. Consultare il manuale del VXI-ST/-AM/-DAM.

1-2 SCELTA DELLA POSIZIONE



1-3 MEMORIA LOCALE

microSD card

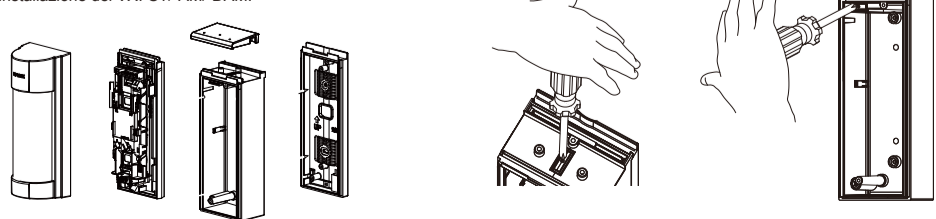
- Per utilizzare la memoria locale, occorre una microSD card (non inclusa).
- Le caratteristiche delle microSD card utilizzabili sono le seguenti:
 - Formato FAT 32
 - Max 32 GB
 - Formattazione nell'app OPTEX Vision
- Spegnere il VXI-CMOD durante l'installazione della microSD card.
- Per spegnere l'unità VXI-CMOD scollegare l'alimentazione o rimuovere il cavo a nastro.
- Il sistema richiede un ciclo di avvio di 120 secondi.

1-5 DESCRIZIONE DEI COMPONENTI

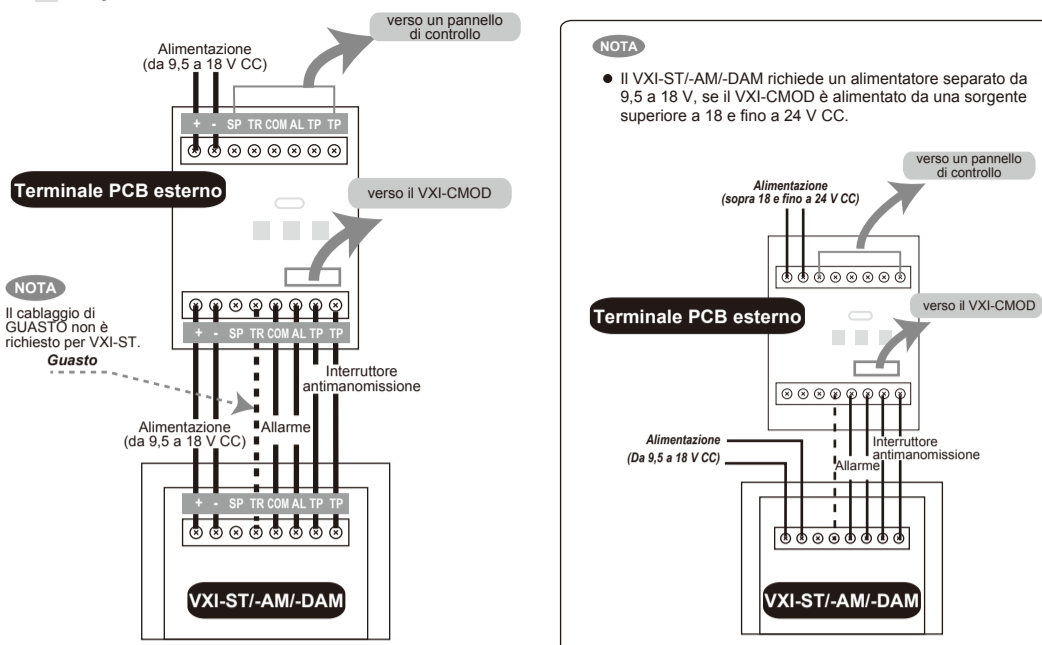
<Accessori>

2 INSTALLAZIONE

- 1 Smontare il VXI-ST/-AM/-DAM facendo riferimento alla sezione 2-1 da 1 fino a 4 nelle istruzioni di installazione del VXI-ST/-AM/-DAM.
- 2 Praticare i fori di blocco dei cavi sulla scatola posteriore dell'unità VXI-ST/-AM/-DAM.



- 3 Collegare i terminali del VXI-ST/-AM/-DAM con il terminale PCB esterno.



- NOTA**
- Se l'opzione PEU (Plug-in EOL) è in uso sul VXI-ST/-AM/-DAM, rimuoverlo dal terminale e collocarlo sul terminale PCB esterno del VXI-CMOD.
 - Regolare le impostazioni del selettore, se necessario.

Selettore IR-LED alta/bassa

Posizione	Distanza suggerita (max)	Assorbimento corrente (max) a 12 V CC
alta	12 m	1,0 A
bassa (predefinita)	6 m	400 mA

● L'antenna esterna (opzionale) per il VXI-CMOD può estendere la portata della comunicazione Wi-Fi. Applicare le istruzioni seguenti solo in caso di utilizzo dell'antenna esterna.

- 1 Impostare il selettore dell'antenna interna/esterna su EXT.
- 2 Montare la squadretta e impostare il corpo principale.
- 3 Collegare i cavi al VXI-CMOD.

► Saltare al passo 4, se l'app OPTEX Vision è già stata installata.
► Saltare al passo 5, se la rete Wi-Fi è già stata configurata.

3 INSTALLAZIONE APP

- 1 Visita App store o Google play.
- 2 Ricercare OPTEX Vision nello store.
- 3 Scaricare e installare l'applicazione OPTEX Vision.

Requisiti:
iPhone 5S con iOS 9.0 o successivo.
Smartphone Android 5.X o successivo.

4 CONFIGURAZIONE GUIDATA

- 1 Avviare l'applicazione OPTEX Vision.
- 2 Toccare "Aggiungi dispositivo" per avviare la VConfigurazione guidata.

- 3 Durante la "Configurazione guidata" è richiesto l'inserimento del device ID, procedere in uno dei seguenti modi:
- 1) Rimuovere la copertura del CMOD e cercare il codice QR che si trova sulla parte superiore del VXI-CMOD.
 - 2) Leggere l'etichetta del codice QR che si trova nella confezione del VXI-CMOD.
 - 3) Inserimento diretto in OPEX Vision.
- 4 Seguire la procedura di "Configurazione guidata" per collegarsi alla rete Wi-Fi.
- Registrare SSID e password della rete Wi-Fi.
 - Annotarli ai seguenti punti [1] [2].

Rete Wi-Fi
 [1] SSID; _____
 [2] Password; _____

- Collocare l'etichetta del codice QR del device ID su [3].
 Si trova nella confezione del VXI-CMOD.

[3] Device ID; _____

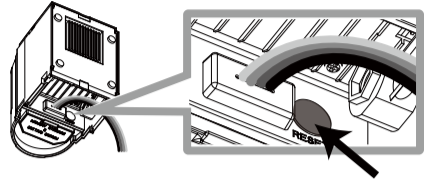
[3] Collocare qui l'etichetta del codice QR

NOTA

- La password predefinita è 123456; essa va opportunamente modificata in fase di configurazione.
- **Solo per iOS**
 Le seguenti informazioni sono richieste per modificare la rete Wi-Fi nella procedura di "Configurazione guidata"
Wi-Fi diretto
 SSID; HD- xxxxxx *
 Password; **12345678**
 * "xxxxxx" contiene numeri casuali in comune con una parte del device ID.

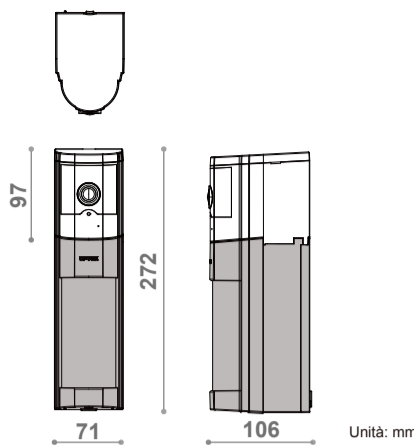
IMPORTANTE

- **Ripristino delle impostazioni predefinite**
 - Se per qualche motivo la procedura di "Configurazione guidata" non riesce (ad es., inserimento di password Wi-Fi errata), reimpostare l'unità tenendo premuto il pulsante "RESET" per 10 secondi.
 - I dati relativi agli eventi memorizzati non sono cancellati dalla reimpostazione.



7 CARATTERISTICHE TECNICHE

7-1 DIMENSIONI



NOTA

Per gli installatori

Al termine dell'installazione, verificare il funzionamento completo del prodotto. Spiegare a tutti gli utenti il funzionamento del prodotto e assicurarsi che sia compreso correttamente. Fornire a tutti gli utenti una copia del presente "MANUALE DI INSTALLAZIONE E UTILIZZO" per future consultazioni.

Per gli utenti

Al termine dell'attività, verificare di aver ricevuto una sessione formativa completa sul presente prodotto. Conservare una copia del presente "MANUALE DI INSTALLAZIONE E UTILIZZO" per future consultazioni.

Gli utenti hanno la responsabilità di collocare la telecamera in modo da non effettuare riprese in proprietà altrui.

7-2 CARATTERISTICHE TECNICHE

Modello	VXI-CMOD
Connettività wireless Crittografia dei dati	IEEE 802.11 b/g/n Crittografia dei dati AES a 128-bit tramite protocollo proprietario di connessione P2P
Sicurezza Più visualizzazioni simultanee	WEP/WPA/WPA2 (TKIP, AES a 128-bit) Max 3 visualizzazioni simultanee *
Sensore immagini Risoluzione immagini Angolo visivo Illuminazione minima Visione notturna	Full HD 1080P/720P/VGA (Selezionabile dall'app) O: 180° V: 100° 0 lux (con illuminazione IR) LED IR con selettore filtro IR-Cut
Compressione dell'immagine Risoluzione immagini Frequenza fotogrammi Periodo di registrazione Dispositivo di memoria	H.264 High profile Full HD 15 FPS 30 sec. (inclusa pre-registrazione di 2 sec.) microSD card (max 32 GB) <i>Non inclusa/Compatibile solo con formato FAT 32/Formattabile dall'app OPEX Vision</i>
Alimentazione Consumo di corrente	Da 9,5 a 24 V CC Modalità bassa IR: Max 400 mA/ Modalità alta IR: Max 1,0 A a 12 V CC
Tempo di riattivazione Eventi di attivazione registrazione	2 min. Allarmi, Manomissioni, Guasti (N.A./N.C.)
Indicatore LED Microfono Selettore modalità IR Selettore di antenna interna/esterna	LED di alimentazione 1 ingresso alta/bassa Interna/Esterna selezionabile <i>Antenna esterna [CMOD-ANT] venduta a parte.</i>
Posizione Temperatura di esercizio Umidità di esercizio Velocità IP Peso	Esterni/Interni Da -10°C a +50°C Max 90% (senza condensa) IP 55 280 g

* Le prestazioni possono peggiorare in caso di collegamento simultaneo a più smartphone.
 - Il servizio web può essere soggetto a interruzione senza preavviso.
 - Caratteristiche tecniche e design sono soggetti a modifiche senza preavviso.

5 CONTROLLO DEL FUNZIONAMENTO

- 1 Elenco dei dispositivi**

 Verificare che il VXI-CMOD sia indicato nell'elenco dispositivi.
- 2 Visione in tempo reale**

 Verificare la visione in tempo reale attraverso il VXI-CMOD.
- 3 Registrazione**

 Tentare di registrare la visione in tempo reale su microSD card.
- 4 Registrazione attivata da sensore**

 Testare il funzionamento totale del sistema VXI-ST-AM-DAM e VXI-CMOD. Verificare la registrazione dell'evento all'attivazione del VXI-ST-AM-DAM.

6 INSTALLAZIONE

- 1 Rimuovere la copertura del CMOD e montare il VXI-CMOD sul sostegno della telecamera.**
- 2 Fissare il VXI-CMOD con la vite di blocco.**
- 3 Rimettere a posto la copertura del CMOD.**

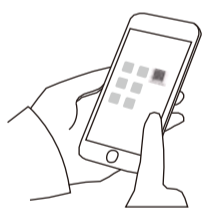
<<Come usare l'app OPEX Vision>>

1 Ricezione in caso di allarme

Ricezione di SMS da una centrale d'allarme o notifica dell'app



Avviare l'applicazione OPEX Vision.



2 Controllo visione in tempo reale



3 Ricerca eventi memorizzati

4 Impostazioni

NOTA

La password default amministratore è **123456**.
 Deve essere modificata dopo il primo accesso alle "Impostazioni"

Con la presente, OPEX dichiara che l'apparecchiatura radio di tipo VXI-CMOD è conforme alla normativa RED 2014/53/UE. Il testo completo dell'EU DoC (Dichiarazione di conformità) è disponibile al seguente indirizzo internet;

EU DoC; www.optex.net

Il VXI-CMOD Optex deve essere dotato di un alimentatore SELV e LPS (o UL1310 di classe 2) o va collegato a un'unità di controllo dedicata dotata di uscita SELV e LPS.

Informazioni di contatto EU

Fabbricante:
 OPEX CO., LTD.
 5-8-12 Ogoto, Otsu, Shiga, 520-0101 JAPAN

Rappresentante autorizzato in Europa:
 OPEX (EUROPE) LTD./EMEA HEADQUARTERS
 Unit 13, Cordwallis Park, Clivemont Road,
 Maidenhead, Berkshire, SL6 7BU U.K.



OPEX CO., LTD. (JAPAN)
 URL: www.optex.net

OPEX INC./AMERICAS HQ (U.S.)
 URL: www.optexamerica.com

OPEX SECURITY SAS (France)
 URL: www.optex-europe.com/fr

OPEX KOREA CO.,LTD. (Korea)
 URL: www.optexkorea.com

OPEX (EUROPE) LTD./EMEA HQ (U.K.)
 URL: www.optex-europe.com

OPEX SECURITY Sp.z o.o. (Poland)
 URL: www.optex.com.pl

OPEX (DONGGUAN) CO.,LTD. SHANGHAI OFFICE (China)
 URL: www.optexchina.com

OPEX TECHNOLOGIES B.V. (The Netherlands)
 URL: www.optex.eu

OPEX PINNACLE INDIA, PVT., LTD. (India)
 URL: www.optexpinnacle.com

OPEX (Thailand) CO., LTD. (Thailand)
 URL: www.optex.co.th

Copyright (C) 2018 OPEX CO.,LTD.